

Завещание Н.Н.Миклухо-Маклая исполнено

С.В.Васильев¹, Е.В.Веселовская^{1,2}, О.М.Григорьева¹, А.П.Пестряков¹,
М.В.Хартанович³

¹Институт этнологии и антропологии РАН (Москва, Россия)

²Российский государственный гуманитарный университет (Москва, Россия)

³Музей антропологии и этнографии имени Петра Великого (Кунсткамера) РАН (Санкт-Петербург, Россия)

Свой череп Николай Николаевич Миклухо-Маклай завещал науке. Однако сразу после смерти ученого в 1888 г. это завещание исполнено не было. В статье приводится запутанная история обретения Академией наук черепа знаменитого путешественника. Авторы статьи получили эту реликвию из хранилища Музея антропологии и этнографии имени Петра Великого (Кунсткамеры) РАН. Статья посвящена антропологическому изучению черепа Миклухо-Маклая и реконструкции на его основе прижизненного облика. Научная часть предваряется описанием жизненного пути Миклухо-Маклая, приведены основные биографические вехи, дан очерк его путешествий и научных исследований. Череп был изучен по полной краниометрической программе. На основе реального черепа Миклухо-Маклая была сделана копия и по ней выполнены два скульптурных портрета.

Ключевые слова: Н.Н.Миклухо-Маклай, антропологическая реконструкция внешности.

В 2018 г. исполняется 130 лет, как ушел из жизни наш соотечественник, знаменитый на весь мир путешественник и исследователь, великий ученый и гуманист Николай Николаевич Миклухо-Маклай. Он в полном смысле слова «положил свою жизнь на алтарь науки». Исследователь прожил всего 42 года и умер от болезни, которая была следствием его полного пренебрежения к собственному состоянию из-за стремления как можно больше сделать для выполнения жизненной миссии — борьбы за права так называемых примитивных народов. Его ученый вел на базе научного изучения социальных, культурных, этнографических, лингвистических и биологических особенностей папуасов, меланезийцев, австралийцев и других этносов, сохраняющих традиционный уклад жизни. Будучи беззаветно преданным науке, Миклухо-Маклай завещал свой череп для научных исследований. Настоящая статья связана с исполнением последней воли ученого. Мы провели полное краниологическое исследование. На основе изучения строения черепа с использованием последних достижений в области антропологической реконструкции был восстановлен внешний облик Николая Николаевича. Существует ряд фотоснимков и портретов Миклухо-Маклая, однако на них он изображен с пышной шевелюрой, с бородой и усами, которые частично скрывают черты лица. К тому же фотографии не всегда четкие, а многие художественные и скульптурные порт-



Памятный камень в Языково-Рождественском, установленный на месте усадьбы, где родился Н.Н.Миклухо-Маклай. Окуловский р-н Новгородской обл.

Фото Е.В.Веселовской

реты делались уже после смерти ученого. На большинстве изображений информация о нижней части лица (из-за бороды) вовсе отсутствует. Все это стало веским доводом в пользу воспроизведения



Сергей Владимирович Васильев, доктор исторических наук, заведующий Центром физической антропологии, главный научный сотрудник Института этнологии и антропологии РАН. Круг интересов в антропологии — от вопросов морфологии и таксономии в процессе эволюции рода Ното и проблем этологии приматов до решения задач формирования ряда народов мира (египтян, русских, белорусов, карелов). e-mail: labrecon@yandex.ru



Елизавета Валентиновна Веселовская, доктор исторических наук, ведущий научный сотрудник и руководитель лаборатории антропологической реконструкции того же института, профессор Российского государственного гуманитарного университета. Область научных интересов — антропологическая реконструкция, идентификация личности по костным останкам, морфология человека, эволюционная антропология.



Ольга Михайловна Григорьева, кандидат биологических наук, старший научный сотрудник того же института. Изучает проблемы эволюции лицевого и мозгового отделов черепа человека, краниологической дифференциации современного населения Земли. Занималась исследованием этологии приматов. Специалист в области антропологической реконструкции лица по черепу.



Александр Петрович Пестряков, кандидат исторических наук, старший научный сотрудник того же института. Область научных интересов — этническая антропология и краниология. Автор краниологической классификации современного населения Земли.



Мария Валерьевна Хартанович, ведущий специалист отдела информационных технологий Музея антропологии и этнографии имени Петра Великого (Кунсткамеры) РАН в Санкт-Петербурге. Специалист в области музееведения, истории создания Кунсткамеры и электронных музейных технологий.

реального прижизненного облика ученого и индивидуальных особенностей его внешности, которые были скрыты до настоящего времени за обильной растительностью. Особое внимание мы уделили характеристике значимого вклада ученого в науку и его нравственного подвига, которые прославили его на весь мир. Отметим, что выполнение скульптурной реконструкции стало возможным благодаря гранту Русского географического общества (РГО), которое в свое время финансировало и ряд экспедиций ученого. Пользуемся случаем высказать благодарность РГО за выделенные средства.

Идея восстановить точный облик по черепу Миклухо-Маклая возникла у авторов в связи со знаменательной датой — 170-летием ученого, а также при посещении Е.В.Веселовской места его рождения — территории усадьбы Рождественское, расположенной в д.Языково Окуловского р-на Новгородской обл. Сама усадьба не сохранилась, да и деревни уже нет. Однако усилиями Окуловского краеведческого музея при поддержке администрации района ежегодно там проводятся торжества, а в 1986 г. к 140-летию юбилею ученого силами общественности был установлен памятный камень с надписью: *Здесь родился великий путешественник, ученый и гуманист Н.Н.Миклухо-Маклай (17(5).07.1846 — 14(2).04.1888)*. Ежегодно в Окуловском р-не проводятся Международные Маклаевские чтения, на которые съезжаются этнографы, антропологи, краеведы, писатели и поэты. Частыми гостями здесь бывают потомки великого ученого.

Путь в науке

Николай родился 17 июля 1846 г. в семье инженера-капитана Николая Ильича Миклухи, одного из строителей Николаевской железной дороги (Санкт-Петер-



Портрет Н.Н.Миклухо-Маклая кисти К.Г.Маковского, 1882 г. Музей антропологии и этнографии (МАЭ) РАН (№6499-1).

бург—Москва), и его жены Екатерины Семеновны (в девичестве Беккер). С 1859 по 1863 г. Коля учился в гимназии. Из-за слабого здоровья он часто пропускал занятия и так и не окончил это учебное заведение. Несмотря на это, он поступил в Императорский Санкт-Петербургский университет в качестве вольного слушателя на физико-математический факультет, где занимался естественными науками. Однако в 1864 г. он, как участник студенческих волнений, из университета был исключен и в том же году уехал в Германию продолжать образование. Там он посещал лекции по различным наукам (от математики, физики, химии до философии, политэкономии и юриспруденции) сначала в Гейдельбергском, а затем в Лейпцигском университете. Николай усиленно искал точку приложения своим неординарным интеллектуальным способностям. Он в совершенстве знал немецкий и английский языки, что позволило ему с успехом учиться и впоследствии работать за границей.

Осенью 1865 г. Миклуха поступил на медицинский факультет Йенского университета, где работал крупный немецкий биолог Э.Геккель, знаменитый ученый, ярый приверженец эволюционной теории Дарвина. Здесь Николай Николаевич понял, что сфера его интересов находится в области биологических наук. Профессор Геккель оценил

умного и трудолюбивого русского студента, всячески ему покровительствовал и сделал его своим ассистентом. Уже в 1866 г. Миклуха участвовал в организованной Геккелем научной экспедиции на о.Мадейра, а затем на Канарские о-ва, где изучал биологию морских беспозвоночных (в том числе морских губок) и рыб. Одним из следствий этой экспедиции была его первая научная статья, посвященная анатомии некоторых видов хрящевых рыб, которая была опубликована в 1867 г. в «Йенском журнале медицины и естествознания». Интересно, что в той статье впервые Николай Николаевич подписался фамилией Миклухо-Маклай, используя давнее прозвище своих предков по отцовской линии, хотя есть и другие версии происхождения этого псевдонима.

В 1869 г. Николай Николаевич самостоятельно отправился на Красное море для изучения биоценозов коралловых рифов. Как считает Д.Д.Тумаркин, лучший отечественный знаток жизни и творчества Миклухо-Маклая*, именно с того времени Николай Николаевич проявил склонность проводить в одиночку свои полевые исследования, охватывая максимальный спектр явлений изучаемого объекта. Это соответствовало независимому и мужественному характеру на вид хрупкого и болезненного человека. В том же году он прибыл на родину, где участвовал во Втором съезде русских испытателей природы в Москве. Его приняли в ряды РГО, перед членами которого он выступил с докладом о своих исследованиях на Красном море.

Заветной мечтой Миклухо-Маклая становится стремление исследовать неизведанные области Земли, среди которых его внимание привлекает о.Новая Гвинея. Планы Николая Николаевича по изучению Австралии и Океании в 1870 г. были одобрены Советом РГО. Он получил финансовую поддержку и в ноябре того же года отплыл в свою первую антропологическую экспедицию на корвете «Витязь». 20 сентября 1871 г. корабль встал на якорную стоянку в заливе Астролябия близ восточного берега Новой Гвинеи. Усилиями матросов для Миклухо-Маклая была построена хижина на мысе Гаргаси между папуасскими деревнями Горенду и Гумбу, где он поселился вместе со слугами — шведским матросом Ульсоном и полинезийским мальчиком Боем (который вскоре заболел и умер). В первые же дни пребывания на берегу Новой Гвинеи Николай Николаевич один и без оружия посетил деревню папуасов Горенду. Его мужество и спокойное, ненавязчивое поведение дали положительный результат. Он сам писал в дальнейшем: *Я скоро понял, что моя крайняя беспомощность против тени, даже тысяч человек была моим главным оружием* [1, с.634]. И далее: *В отношениях своих с туземцами я строго наблюдал за собой, чтобы всегда даже малейшее*

* Тумаркин Д.Д. Миклухо-Маклай: две жизни «белого папуаса». Серия: «Жизнь замечательных людей». М., 2012.

данное мною обещание было исполнено, так что у папуасов явилось убеждение, выражаемое ими в трех словах и ставшее между ними родом поговорки — «балал Маклай худи», что в переводе значит: «слово Маклая одно» [1, с.637]. Вскоре папуас Туй (после того как Николай Николаевич излечил его от серьезной травмы головы) стал его другом и информатором.

Стиль хладнокровного, но при этом доброжелательного поведения исследователь демонстрировал в дальнейшем при встречах с любимыми аборигенами как Новой Гвинеи, так и других территорий островного мира между Азией и Австралией. Поведение Миклухо-Маклая, резко контрастировавшее с поведением большинства других европейцев, создало ему среди папуасов славу «большого человека» (*тамо боро-боро*) и доброго духа. Из идеализации подобных черт его личности со временем стал складываться культ героя-божества.

Николай Николаевич проводил не только антропологические и этнографические наблюдения, он также тщательно фиксировал и описывал оригинальную флору и фауну этого региона, вел метеорологические наблюдения. На том побережье Новой Гвинеи он был первым европейцем, проникшим в жизнь местного населения — жителей классической неолитической культуры, совершенно не затронутой влиянием цивилизации. Именно поэтому Миклухо-Маклая особенно интересовали все стороны жизни папуасов: ведение хозяйства, ремесла, орудия труда, семейные взаимоотношения, проведение праздников, связи между соседними и более отдаленными деревнями и т.п. Николай Николаевич изучал язык папуасов нескольких ближайших деревень. В первое посещение Новой Гвинеи он прожил в тех местах 15 месяцев. Впоследствии эта территория получила название *берега Маклая*.

Особое внимание Миклухо-Маклай уделял антропологическим исследованиям. В той и в дальнейших экспедиционных поездках Николай Николаевич обычно замерял рост исследуемых, отмечал особенности строения тела мужчин и женщин, фиксировал следующие признаки изучаемого населения: форму и цвет волосяного покрова головы, его распространенность на теле, степень пигментации различных участков кожного покрова. С особым пристрастием он, в угоду тогдашней тенденции в антропологии, изучал форму черепной коробки, выделяя ее долихокранную и брахикранную формы. Также Николай Николаевич отмечал и описывал традиционные для аборигенов манипуляции с телом, такие как: татуировки, обрезание у мужчин, искусственная деформация головы. Будучи строго объективным ученым-исследователем, он отмечал и негативные с европейской точки зрения местные традиции: чрезмерную трудовую нагрузку женщин в семейной жизни, частые (но не кровопролитные) стыч-

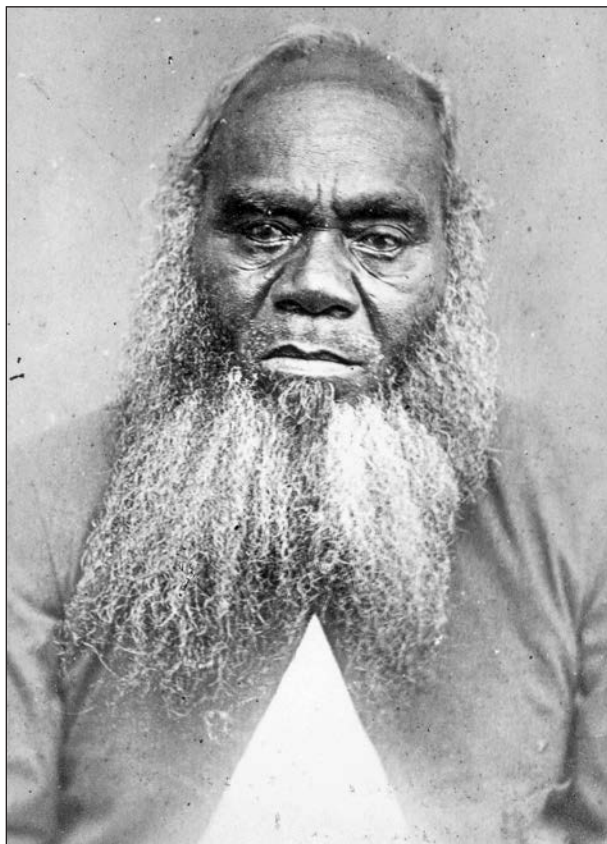


Н.Н.Миклухо-Маклай (справа) с братом М.Н.Миклухой. Вена, предположительно 1870-е г. МАЭ РАН (№7425-14).

ки между деревнями и даже встречаемый в некоторых местностях Новой Гвинеи каннибализм.

Следующая экспедиция Миклухо-Маклая на Новую Гвинею состоялась в 1873 г. На этот раз Николай Николаевич посетил западную часть острова — территорию берега Ковиай. Там уже ощущалось негативное влияние малайских и молуккских купцов и пиратов, не брезговавших в том числе и работорговлей. Как следствие этого, вместо деревень, окруженных ухоженными земельными участками, как на берегу Маклая, он наблюдал здесь кочевой образ жизни и развал земледельческой культуры. Николай Николаевич писал: *Все эти жилища только временного обитателя, и даже редко можно застать в них жителей. Все население скитается по заливам и бухтам в своих пирогах, оставаясь только несколько часов или дней в одной местности. Причина этому постоянные войны между населением, нападение хонгий. <...> Сравнивая образ жизни папуасов Ковиай с образом жизни папуасов берега Маклая, встречаешь большое различие между обоими населенными. Несмотря на то что папуасы Ковиай уже давно знакомы с железом и разными орудиями, хотя они и познакомились с одеждой и огнестрельным оружием, хотя и носят серебряные и даже золотые украшения, но они остались и остаются номадами*. Недостаток пищи вследст-*

* Номады (от греч. νομάδες — кочующий) — условное название народов и этнических групп, которые в течение года или сезона ведут подвижный образ жизни.



Вождь с о.Фиджи, предположительно 1870-е годы. Фото из собрания Миклухо-Маклая. МАЭ РАН (№7425–29).

вие неимения плантаций и домашних животных заставляет их скитаться по заливам в поисках морских животных, за ловлею рыб, бродить по лесам за добыванием некоторых плодов, листьев и корней. Папуасы берега Маклая, хотя живут совершенно изолированно от сношения с другими расами, хотя не были знакомы (до моего посещения в 1871 году) ни с одним металлом, однако строили и строят своими каменными топорами большие селения с относительно очень удобными, часто большими хижинами, обрабатывают тщательно свои плантации, которые круглый год снабжают их пищей, имеют домашних животных — свиней, собак и кур. Вследствие оседлого образа жизни и союза многих деревень между собой войны у них сравнительно гораздо реже, чем между папуасами Ковиай [2, с.107–108]. На берегу Ковиай Миклухо-Маклай воочию увидел драматические последствия столкновения различных цивилизаций. Представители более развитой цивилизации Малайского архипелага разоряли, грабили и нередко обращали в рабство жителей культурно более отсталой Новой Гвинеи, вызывая ответную агрессию папуасов. Это привело к экономическому регрессу автохтонного населения и возврату от производящего хозяйства неолитического типа к присваивающему (экономически

менее продуктивному). И, как следствие этого, — к вынужденным межплеменным войнам, которые усугубляли экономический упадок. В этих местах Миклухо-Маклаю пришлось, в отличие от жизни на берегу Маклая, уже не расставаться с оружием и иногда даже его применять.

Первое посещение Новой Гвинеи, ее северо-восточной части, где уклад туземцев еще не был деформирован внешним влиянием, как первая любовь, не могло изгладиться из памяти Николая Николаевича, и он еще дважды посещал берег своего имени. В 1876–1877 гг. он провел здесь 17 месяцев, поселившись близ деревни Бонгу и продолжив изучать культурные и антропологические особенности как прибрежных, так и горных папуасов.

Третий, последний визит Николая Николаевича на берег Маклая был очень кратким (17–23 марта 1883 г.). Его ждали печальные вести — многие его друзья, в том числе Туй, умерли. Деревня Горенду была брошена, Бонгу значительно уменьшилась по числу жителей. Миклухо-Маклай навсегда полюбил то место, где он полностью раскрыл свой талант исследователя и заслужил репутацию доброго человека. *Я чувствовал себя, как дома, и мне positively кажется, что ни к одному уголку земного шара, где мне приходилось жить во время моих странствий, я не чувствую такой привязанности, как к этому берегу Новой Гвинеи. Каждое дерево казалось мне старым знакомым* [3, с.582–595]. Местные жители просили его остаться жить с ними.

Исследователь дважды (в 1880 и 1881 гг.) посетил также южный берег Новой Гвинеи, где изучал местных папуасов, слегка затронутых поверхностным влиянием европейской культуры. Здесь уже работали некоторые европейские христианские миссии. В районе Торрессова пролива, разделяющего северо-восточную часть Австралии и Новую Гвинею, добывали жемчуг, что привлекало самых разных людей, в том числе авантюристов. Кроме того, прошедшая недавно австралийская «золотая лихорадка» конца 1840-х — начала 1850-х годов привела к появлению золотоискателей и на южном берегу Новой Гвинеи, где, однако, золото не было найдено. Все это в определенной степени деформировало социальную жизнь местного населения. Антропологические исследования папуасов из тех мест, проведенные Николаем Николаевичем, показали присутствие инорасовой примеси, но не европейской, а полинезийской. Население же берега Маклая оказалось наименее затронутым каким-либо внешним влиянием среди всех регионов о.Новая Гвинея.

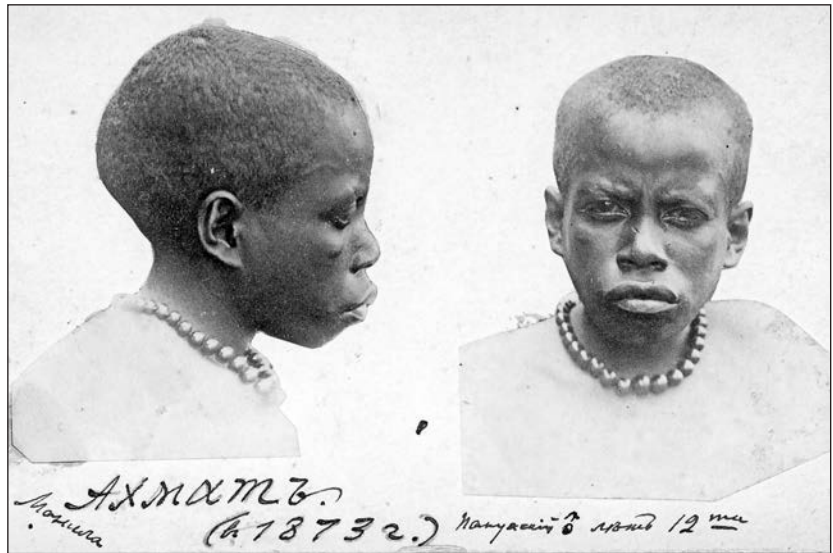
Антропологические и этнологические изыскания Миклухо-Маклая не ограничились только папуасами Новой Гвинеи. Он изучал многие ранее мало изученные или совсем неизученные этнические группы архипелагов островов Меланезии, п-ова Малакка, а также филиппинского острова Лусон [4].

Николай Николаевич, будучи натуралистом широкого профиля, никогда не бросал и чисто био-

логическое направление исследований, где главным его интересом была сравнительная анатомия мозга позвоночных, от хрящевых рыб (акул) до человека включительно. Попад в 1878 г. в Австралию, он познакомился, а затем подружился с руководителем Линнеевского общества штата Новый Южный Уэльс доктором У.Дж.Маклеем (почти однофамильцем). Здесь же, близ Сиднея, при поддержке правительственных кругов Австралии Николаю Николаевичу удалось открыть морскую биологическую станцию по изучению автотонной фауны. В Австралии же Миклухо-Маклай встретил молодую вдову М.Э.Робертсон, которая влюбилась в него, как говорится, с первого взгляда. Любовь оказалась взаимной и, несмотря

на сопротивление богатого и влиятельного отца Маргарет, 27 февраля 1884 г. состоялась свадьба. Венчание происходило по протестантскому обряду, хотя Николай Николаевич был православным и не отказался от своего вероисповедания. Разрешение на брак Миклухо-Маклай получил от самого императора Александра III, который всячески поддерживал русского путешественника.

Ученый активно и самоотверженно боролся за гуманистическое отношение к населению экономически отсталых тропических регионов Земли. Эволюционные учения Ламарка и Дарвина породили «незаконнорожденное дитя» — антропологический расизм. Это околонучное реакционное политическое течение сложилось в середине XIX в. как результат борьбы двух научных концепций, касающихся происхождения человечества: моногенизма (человечество имеет одну исходную эволюционную линию) и полигенизма (разные части человечества — расы — произошли от различных предковых форм). В США теория полигенизма бросала вызов библейской традиции (идее происхождения всего человечества от одних прародителей — Адама и Евы) и заодно служила теоретическим оружием рабовладельцев против аболиционистов (противников рабства). В 1854 г. там вышла книга Дж.К.Нотта и Дж.Р.Глиддона «Типы человечества, или Этнологические исследования, основанные на древних памятниках, картинах, изваяниях, черепах и расах». В ней авторы пытались доказать, что негры и европейцы имеют разных эволюционных (обезьяньих) предков. Те же идеи о неполноценности негров, об их особом филогенетическом происхождении, развивали и некоторые европейские ученые: швейцарский естествоиспытатель Ж.Л.Агассис, сооснователь Антропологического общества Лондона Дж.Хант и др.



Ахмат, мальчик 12-и лет. Манила, 1873 г. Фото из собрания Миклухо-Маклая. МАЭ РАН (№7425–78).

Приблизительно в то же время во Франции возникло другое реакционное псевдонаучное течение — «антропосоциология», родоначальником которого стал писатель-романист, граф Ж.А. де Гобино. Суть его учения, опубликованного в «Эссе о неравенстве человеческих рас», в том, что движущей силой всех великих цивилизаций было господство в них высшей, «арийской», расы. Смешение ее с «низшими», покоренными, расами, якобы неспособными к самостоятельному культурному прогрессу, всегда приводило к упадку цивилизации.

Российская антропологическая наука всегда стояла на позициях принципиального антирасизма, и одним из ее провозвестников был Миклухо-Маклай. Как ученый-антрополог, Николай Николаевич придерживался концепции единого происхождения человечества, научными аргументами доказывая несостоятельность полигенизма и отвергая представления, что некоторые расы (негроиды и австралоиды) представляют собой как бы переходные варианты от предковых форм к современному человеческому виду. Он защищал права коренного населения Юго-Восточной Азии и Океании, активно боролся против самого страшного и позорного явления в истории человечества — работорговли [1]. Будучи гуманистом и политическим идеалистом, он пытался превратить берег Маклая в своего рода этнографический заповедник, где он претендовал на роль правителя. В связи с этим Николай Николаевич безуспешно призывал Российскую администрацию к колонизации этой территории Новой Гвинеи. Однако мечтам Миклухо-Маклая не суждено было сбыться. В 1884 г. территории северо-запада Новой Гвинеи вместе с частью Меланезийского архипелага были превращены в германскую колонию. Морально удреченный, тяжело больной Николай Ни-

колаевич вместе с женой и двумя малолетними детьми вернулся в Россию, где 14 апреля 1888 г. скончался в Санкт-Петербурге.

Имея острый и наблюдательный ум и отличаюсь колоссальной трудоспособностью, Миклухо-Маклай по характеру был идеалистом и очень непрактичным человеком, совершенно равнодушным к публичному почету, с пренебрежением относился он к академической научной карьере, а также к собственному здоровью. Наука и истина — вот чему он служил, не жалея сил. Его антропологические и этнографические работы, посвященные народам малоизученных в то время островов юго-западной Пацифики, стали золотым фондом нашей отечественной науки [5].

Следует полностью согласиться с мнением Тумаркина, что Миклухо-Маклай был одним из последних ученых-натуралистов широкого профиля*. Санкт-Петербургский этнолог Б.Н.Бутинов писал, что Миклухо-Маклай знаменит как путешественник, ученый, гуманист. Эти характеристики полно и точно выражают главное содержание жизни Николая Николаевича Миклухо-Маклая — жизни короткой, но яркой и цельной [6].

С нашей точки зрения к Николаю Николаевичу в полной мере подходит та характеристика, которую дал норвежский полярный исследователь Х.У.Свердруп своему знаменитому земляку Ф.Нансену в предисловии к книге «Фрам в полярном море»: *Он был велик как путешественник, более велик как ученый, и еще более велик как человек.* В статье мы приводим несколько малоизвестных фотографий из собрания Миклухо-Маклая, хранящихся в настоящее время в Кунсткамере.

История исполнения завещания Миклухо-Маклая

То, что Николай Николаевич завещал свой череп Музею антропологии и этнографии (МАЭ) в Санкт-Петербурге, представляется части наших современников общезвестным фактом, не требующим отдельного разговора.

В 1874 г., находясь в Батавии (ныне — г.Джакарта, о.Ява), Миклухо-Маклай завещал [7, с.11] собрание черепов**, а также и свой череп МАЭ для приращения собрания основоположника антропологии в России академика К.Э.фон Бэра: *Я постараюсь принять необходимые меры для того, чтобы моя голова была сохранена и переслана господину Анкерсмитту, которого прошу направить ее в Музей антропологии Императорской Академии наук в Санкт-Петербурге, каковому я ее завещаю* [8, с.418].

* Тумаркин Д.Д. Миклухо-Маклай: две жизни «белого папуаса». Серия: «Жизнь замечательных людей». М., 2012.

** Коллекция Музея антропологии и этнографии имени Петра Великого (Кунсткамера) РАН, №211.

Однако в жизни все сложилось несколько иначе. Ответить на вопрос, почему череп ученого попал в музей только в 1962 г., не смогли ни музейная документация, ни старожилы МАЭ. Пришлось провести настоящее расследование. Поиски привели нас в Архив РГО***. Архивные документы по истории общества в советский период развернули перед нами неожиданную картину.

В апреле 1938 г. Всесоюзное географическое общество АН СССР (ВГО) отмечало 50-летие со дня смерти путешественника, антрополога, этнографа Миклухо-Маклая. Комиссией по увековечиванию памяти ученого при обществе была проведена кропотливая, масштабная работа по выявлению документов о его жизни и трудах, а также его дневников, рукописей в архивах и других научных и просветительских учреждениях СССР.

Была организована выставка архивных документов и музейных экспонатов. Живейшее участие в подготовке выставки и других мероприятий к этой дате принял президент ВГО Н.И.Вавилов. Отбирая документы для памятной выставки, Николай Иванович обратил внимание на завещание ученого, в котором тот завещал свой череп антропологическому отделу МАЭ. Документ был выявлен заведующим архивом Е.И.Глейбером и произвел, по воспоминаниям современников, настоящий фурор [9, с.323].

Да это же настоящий подвиг! — передает слова Вавилова А.М.Черников, работавший в те годы инструктором Архива Академии наук СССР. — *Не пожалел даже свой череп отдать для науки!* [10, с.329].

Комиссия по увековечиванию памяти Миклухо-Маклая занималась и приведением в порядок склепа ученого и его родственников на Волковом кладбище в Ленинграде. Осенью 1938 г. комиссия получила решение Ленсовета о перезахоронении (в связи с реконструкцией кладбища) останков Миклухо-Маклая в часть кладбища «Литераторские мостки» [11, с.108]. Ссылаясь на завещание ученого и путешественника, комиссия ВГО обратилась в комиссию при Ленсовете по перезахоронению И.С.Тургенева, М.С.Салтыкова-Щедрина, Д.В.Григоревича и Н.Н.Миклухо-Маклая с «настойчивым предложением» передать ВГО череп Миклухо-Маклая [12, ф.1, оп.1, д.45, л.155об.].

8 октября 1938 г. на Волковом кладбище в Ленинграде был вскрыт склеп Миклух. В склепе захоронены также отец и сестра ученого. Было проведено исследование возможной принадлежности захоронения. Вот выдержка из отчета [12, ф.6, оп.4, д.18, л.3–4]:

1. Расположение гробов в земле соответствует хронологическому порядку захоронений, т.е. гроб путешественника находится ближе других к поверхности. Оба верхние гроба, хотя и были

*** Авторы выражают признательность за содействие коллективу Архива РГО и его заведующей М.Ф.Матвеевой.

покрыты плитами, но последние осели под тяжестью значительного слоя земли.

2. Малый размер костей и наличие женской серьги исключают возможность принадлежности первого открытого гроба Н.Н.Миклухо-Маклаю. Найденная же серьга похожа на серьгу, которую можно рассмотреть на фотографии О.Н.Миклухо-Маклай, находящуюся в Ученом Архиве Общества.

3. Сравнение украшений на втором гробе со снимком, изображающим Н.Н.Миклухо-Маклая в гробу (фотография находится в Ученом Архиве Общества), показывает полное их сходство. Остатки мужской штатской одежды и размеры костей также подтверждают принадлежность этого захоронения путешественнику.

4. Принадлежность третьего гроба отцу путешественника подтверждается следующим: а) гроб этот находится на самом нижнем уровне могилы, в той ее части, которую можно собственно назвать склепом, ибо верхние гробы были захоронены, хотя и под плитами, но, как было уже сказано выше, эти плиты осели, т.к. не были прочно укреплены на фундаменте; б) наличие довольно хорошо сохранившихся остатков военных сапог (отец Н.Н.Миклухо-Маклая, судя по фотографии, имеющейся у его родных, был похоронен в военной форме); в) размер костей — точный рост путешественника (согласно одному из его писем, хранящемуся в Архиве АН СССР) 1 м 60 см, эти же кости принадлежат человеку большего роста.

Свидетель вскрытия захоронения географ-картограф П.П.Померанцев писал: *Череп был отделен и, завернутый в лист газеты, доставлен нами в архив Общества до передачи в Академию наук* [11, с.128]. После эксгумации препаратор Центрального научно-исследовательского геологоразведочного музея имени академика Ф.Н.Чернышева В.В.Лебединский провел препарирование черепа Миклухо-Маклая [12, ф.1, оп.1, д.45, л.171]. Изъятый череп ученого был передан в Архив ВГО, как отделения Академии наук. В воспоминаниях о президенте ВГО Вавилове нашло место и это событие, вызвавшее некоторые толки. Свидетель эксгумации Померанцев упоминал общественное осуждение: гробокопательством и кощунством называли изъятие черепа. Однако Вавилов, придя к Глейберу, заведующему Архивом и «открывателю» завещания Миклухо-Маклая, по воспоминаниям Померанцева, сказал: *Вот уж, наверно, ты никак не думал, что, раскопав завещание, тебе же придется раскапывать могилу Маклая. Что же, Евгений Израилевич, спасибо, что завещание путешественника сумел выполнить* [11, с.128]. Черников в статье «Интерес к истории науки» пересказывает слова Вавилова: *Вот мы и приняли волю Миклухо-Маклая. Географическое общество находится при Академии наук, следовательно, теперь череп Миклухо-Маклая будет в Академии наук* [12, с. 330].

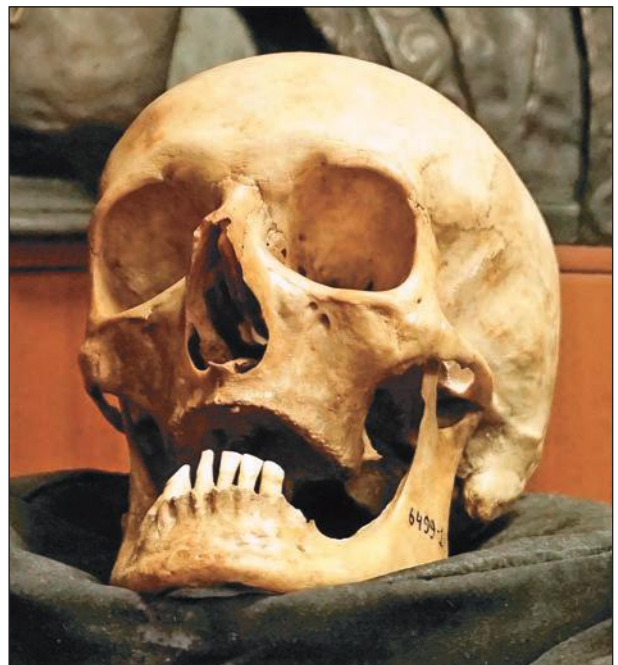
Череп Миклухо-Маклая долгие годы хранился в Архиве ВГО. В мае 1962 г. Президиум общества постановил передать череп *ввиду отсутствия необходимых условий для его хранения* в Институт этнографии имени Н.Н.Миклухо-Маклая — МАЭ [12, ф.31, оп.1, д.134, л.4]. 31 мая 1962 г. череп ученого был принят МАЭ*. Именно оттуда череп великого антрополога был извлечен в 2015 г. для проведения настоящего исследования.

Исследование черепа

Череп Миклухо-Маклая (это хорошо видно на фотографии) сохранился сравнительно неплохо. Исследование проводили по классической краниологической программе [13]. Череп имеет большие размеры, несколько вытянут в лобно-затылочном направлении — черепной указатель 80.5 (мезокран). Форма черепной коробки при взгляде сверху овоидная — наибольшая ширина сдвинута назад и приходится на заднюю часть. Череп может быть описан как относительно широкий и не длинный (т.е. мезокранный на границе с брахикранным), средней высоты.

Лоб прямой и визуально довольно широкий. Лицевая часть черепа узкая и относительно высокая. Горизонтальная профилировка лица даже по европеоидным меркам значительная. В целом череп характеризуется сочетанием узкого профилированного лица и относительно широкой мозго-

* Описание коллекции МАЭ, №6499.



Череп Миклухо-Маклая. МАЭ РАН (№216–1).

Фото Н.В.Хохлова

вой коробки. Орбиты средневысокие и относительно неширокие. Нос высокий и относительно узкий с высоким переносьем.

Первое рентгеноанатомическое исследование черепа и нижней челюсти Миклухо-Маклая выполнил заведующий кафедрой рентгенологии и радиологии 1-го Ленинградского медицинского института, член-корреспондент Академии медицинских наук СССР, один из основателей рентгеноанатомии, основатель русской школы палеопатологии Д.Г.Рохлин в 1962 г. [14]. Были установлены причины недуга, в течение долгих лет мучавшего ученого. Рохлин писал, что как немецкие, так и петербургские врачи считали, что Миклухо-Маклай страдал от последствий тяжелой малярии, ревматизма, а сильнейшие боли в щеке связывали с острой невралгией, не имевшей анатомической почвы. Рентгеноанатомическое исследование 1962 г. показало картину ракового поражения с локализацией в области правого нижнечелюстного канала и поражением нижней ветви тройничного нерва [15].

Восстановление облика Миклухо-Маклая

Учитывая большую ценность черепа, с которым нам предстояло работать, мы решили сделать с него пластиковую отливку. Далее было проведено сличение параметров черепа, измеренных на копии и на оригинале, которое показало полное совпадение. Для максимальной точности реконструкции работу совместно проводили Е.В.Веселовская и О.М.Григорьева, владеющие методом восстановления лица по черепу.

В лаборатории антропологической реконструкции Института этнологии и антропологии РАН многие годы ведутся работы по совершенствова-

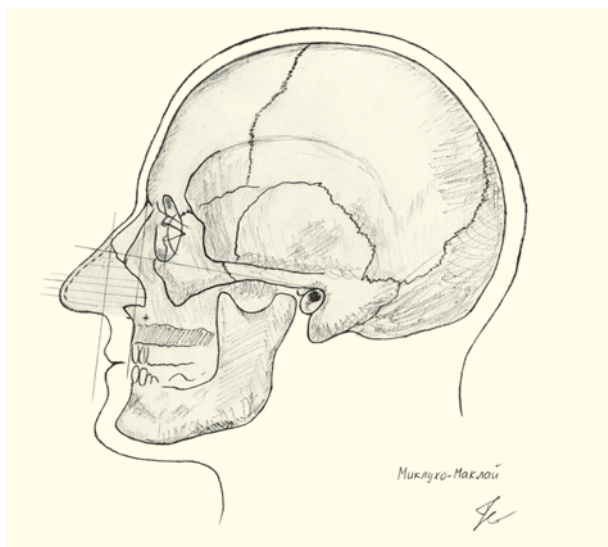
нию приемов точной передачи прижизненного облика при реконструкции его по черепу. Разработана уникальная программа «Алгоритм внешности», которая позволяет шаг за шагом последовательно рассчитывать прижизненные характеристики головы, основываясь на размерах и признаках черепа [16]. Применение научных разработок последних лет обогатило антропологическую реконструкцию новыми возможностями, а результаты исследований палеоантропологического материала становятся теперь более информативными и наглядными [17]. Успешное использование программы «Алгоритм внешности» в следственной практике при идентификации личности отражает широкие возможности метода и его преимущества [18]. Один из аспектов данной программы — расчет пропорций элементов внешности и словесное описание внешнего облика, сопоставимое с криминалистическим словесным портретом [19].

Первоначально череп был тщательно измерен и описан с особым акцентом на индивидуализирующие детали. Затем с помощью «Алгоритма внешности» были рассчитаны размерные характеристики головы.

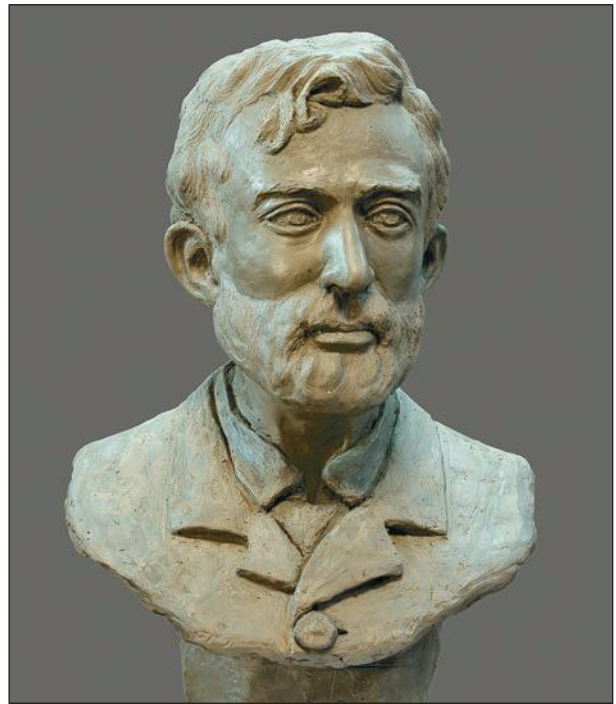
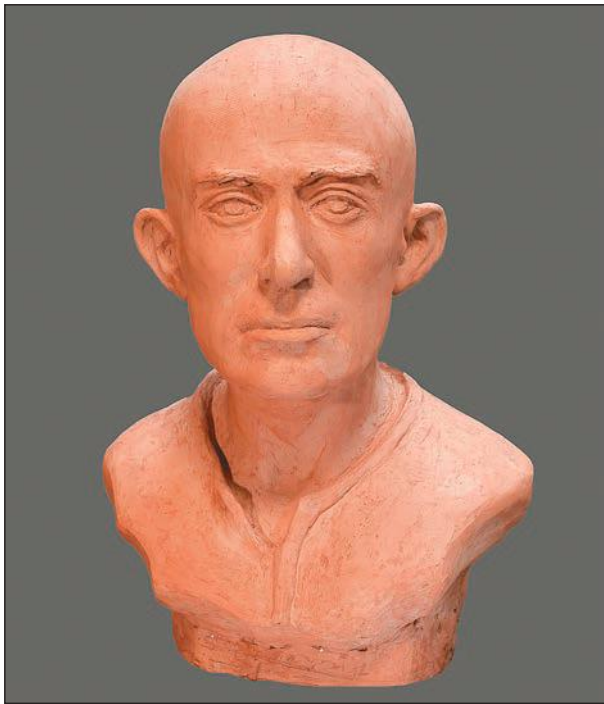
Подробные этапы процесса краниофациальной реконструкции представлены во многих работах [16, 17], и они примерно одинаковы для всех случаев. Здесь уместно остановиться на специфике работы именно с этим черепом. Важная особенность — отсутствие всех зубов верхней челюсти и атрофия альвеолярного отростка. Видимо, Николай Николаевич перенес операцию по удалению пораженных участков кости. Он носил съемный протез. При обсуждении деталей реконструкции мы приняли решение воссоздать облик ученого не на момент смерти, когда он был сильно истощен болезнью, а на возраст около 35 лет. На верхней челюсти из пластилина был сформирован альвеолярный отросток с зубами, как это было до утраты собственных зубов.

Форма спинки носа строится на основе обвода черепа, выполненного на диоптографе. На приведенном рисунке дана контурная реконструкция лица в профиль. Видно, что спинка носа практически прямая с небольшой горбинкой. Вздутые сосцевидные отростки височных костей дали основание для воспроизведения оттопыренной ушной раковины.

Первый скульптурный портрет представлен без растительности на лице и голове. Именно такая реконструкция несет максимальную научную информацию, поскольку здесь мы видим нижнюю часть лица Миклухо-Маклая, форму его головы, скрытые на большинстве прижизненных портретов. Сразу бросается в глаза, что мозговой отдел головы имеет крупные размеры и как бы превалирует над лицевым. Отмечается мезокефалия — в лобно-затылочном направлении голова средней длины. Лицо удлиненной формы с крупной нижней челюстью, значительно профилировано.



Контурная реконструкция по черепу Миклухо-Маклая, выполненная Е.В.Веселовской и О.М.Григорьевой.



Скульптурная реконструкция по черепу Миклухо-Маклая, выполненная без атрибутики (слева), и художественный скульптурный портрет, созданный Веселовской и Григорьевой.

Фото М.Б.Лейбова

Нос высокий, выступает значительно. Лоб широкий и высокий, направление его вертикальное, глаза крупные, брови чуть ломаной формы. Уши оттопыренные, средней высоты.

Итогом нашей работы стал художественный скульптурный портрет, выполненный с учетом мельчайших деталей, создающих неповторимую индивидуальность образа. ■

Литература / References

1. Миклухо-Маклай Н.Н. Сообщение о путешествии, сделанном Н.Н.Миклухо-Маклаем в Русском географическом обществе в 1882 г. *Миклухо-Маклай Н.Н. Собрание сочинений*. Т.2. М.; Л., 1950: 631–682. [*Miklukho-Maclay N.N. The message about the travel made by N.N.Miklukho-Maclay in the Russian Geographical Society in 1882. Miklukho-Maclay N.N. Collected works. V.2. Moscow; Leningrad, 1950: 631–682. (In Russ.)*.]
2. Миклухо-Маклай Н.Н. Вторая поездка в Новую Гвинею. *Миклухо-Маклай Н.Н. Собрание сочинений*. Т.2. М.; Л., 1950: 103–113. [*Miklukho-Maclay N.N. Second trip to New Guinea. Miklukho-Maclay N.N. Collected works. V.2. Moscow; Leningrad, 1950: 103–113. (In Russ.)*.]
3. Миклухо-Маклай Н.Н. Третье посещение Берега Маклая. *Миклухо-Маклай Н.Н. Собрание сочинений*. Т.2. М.; Л., 1950: 582–595. [*Miklukho-Maclay N.N. Third visit of the Coast of Maclay. Miklukho-Maclay N.N. Collected works. V.2. Moscow; Leningrad, 1950: 582–595. (In Russ.)*.]
4. Бутинов Н.А. Роль Миклухо-Маклая в изучении племен внутренних районов Малаккского полуострова. *Миклухо-Маклай Н.Н. Собрание сочинений*. Т.2. М.; Л., 1950: 751–758. [*Butinov N.A. Miklukho-Maclay's role in studying of tribes of internal areas of the Malakka peninsula. Miklukho-Maclay N.N. Collected works. V.2. Moscow; Leningrad, 1950: 751–758. (In Russ.)*.]
5. Рогинский Я.Я., Токарев С.А. Н.Н.Миклухо-Маклай как этнограф и антрополог. *Миклухо-Маклай Н.Н. Собрание сочинений*. Т.2. М.; Л., 1950: 683–738. [*Roginsky Ya.Ya., Tokarev S.A. N.N.Miklukho-Maclay as ethnographer and anthropologist. Miklukho-Maclay N.N. Collected works. V.2. Moscow; Leningrad, 1950: 683–738. (In Russ.)*.]
6. Бутинов Н.А. Н.Н.Миклухо-Маклай — великий русский ученый-гуманист: к 100-летию его первой экспедиции на Новую Гвинею. Л., 1971. [*Butinov N.A. N.N.Miklukho-Maclay is the great Russian scientist-humanist: To the 100 anniversary of his first expedition to New Guinea. Leningrad, 1971. (In Russ.)*.]
7. Алексеев В.П. Происхождение народов Восточной Европы (краниологическое исследование). М., 1969. [*Alekseev V.P. Origin of the people of Eastern Europe (craniological research). Moscow, 1969. (In Russ.)*.]
8. Миклухо-Маклай Н.Н. Собрание сочинений. Т.4.: Переписка и другие материалы. М., Л., 1953. [*Miklukho-Maclay N.N. Collected works. V.4: Correspondence and other materials. Moscow; Leningrad, 1953. (In Russ.)*.]

9. Померанцев П.П. Н.И.Вавилов в Географическом обществе СССР. Николай Иванович Вавилов: Очерки, воспоминания, материалы. М., 1987: 310–325. [Pomerantzev P.P. N.I.Vavilov in Geographical Society of the USSR. Nikolay Ivanovich Vavilov: Sketches, memoirs, materials. Moscow, 1987: 310–325. (In Russ.)]
10. Черников А.М. Интерес к истории науки. Николай Иванович Вавилов: Очерки, воспоминания, материалы. М., 1987: 325–333. [Chernikov A.M. Interest in science history. Nikolay Ivanovich Vavilov: Sketches, memoirs, materials. Moscow, 1987: 329–330. (In Russ.)]
11. Померанцев П.П. Н.И.Вавилов в Географическом обществе СССР. Вопросы географии культурных растений и Н.И.Вавилова: Научная сессия, посвященная 75-летию со дня рождения Николая Ивановича Вавилова. Л., 1966: 108–128. [Pomerantzev P.P. N.I.Vavilov in Geographical Society of the USSR. Questions of geography of cultural plants and N.I. Vavilov: The scientific session devoted to the 75 anniversary since the birth of Nikolay Ivanovich Vavilov. Leningrad, 1966: 108–128. (In Russ.)]
12. Архив Русского географического общества. [Archive of the Russian Geographical Society. (In Russ.)]
13. Алексеев В.П., Дебец Г.Ф. Краниометрия. Методика антропологических исследований. М., 1964. [Aleksseev V.P., Debetz G.F. Craniometry. Methods of anthropological research. Moscow, 1964. (In Russ.)]
14. Бужилова А.П. Палеопатологические исследования в России: история вопроса. Вестник Московского университета. Сер. XXIII: Антропология. 2009; 1: 31–33. [Buzhilova A.P. Paleopatological researches in Russia: background. Vestnik Moskovskogo Universiteta. Seria XXIII: Antropologia. 2009; 1: 31–33. (In Russ.)]
15. Рохлин Д.Г. Болезни древних людей (кости людей различных эпох — нормальные и патологически измененные). М., Л., 1965: 151–154. [Rokhlin D.G. Diseases of ancient people (bones of people of various eras — normal and pathologically changed). Moscow; Leningrad, 1965: 151–154. (In Russ.)]
16. Веселовская Е.В. Краниофациальные пропорции в антропологической реконструкции. Этнографическое обозрение. 2015; 2: 83–98. [Veselovskaya E.V. Craniofacial proportions in anthropological reconstruction. Etnograficeskoe obozrenie. 2015; 2: 83–98. (In Russ.)]
17. Веселовская Е.В., Григорьева О.М., Пестряков А.П., Рассказова А.В. Антропологическая изменчивость населения Восточной и Центральной Европы от Средневековья до современности. Вестник Московского университета. Серия XXIII: Антропология. 2015; 1: 4–24. [Veselovskaya E.V., Grigorieva O.M., Pestryakov A.P., Rasskazova A.V. Anthropological variability of the population of Eastern and Central Europe from the Middle Ages to the present. Vestnik Moskovskogo Universiteta. Seria XXIII: Antropologia. 2015; 1: 4–24. (In Russ.)]
18. Веселовская Е.В., Абрамов А.С., Долгов А.А., Добрецов И.В. «Программа краниофациального соответствия» при проведении антропологических исследований и практический случай ее использования. Актуальные вопросы медико-криминалистической экспертизы: современное состояние и перспективы развития: Материалы научно-практической конференции, посвященной 50-летию МКО БСМЭ Московской области. М., 2013: 116–123. [Veselovskaya E.V., Abramov A.S., Dolgov A.A., Dobretsov I.V. «The program of Craniofacial Compliance» when carrying out anthropological researches and a practical case of its use. Topical issues of medico-criminalistic examination: current state and prospects of development: Materials of the scientific and practical conference devoted to the 50 anniversary of Medical and forensic Department of the Bureau of forensic medical examination of the Moscow region. Moscow, 2013: 116–123. (In Russ.)]
19. Веселовская Е.В. Словесный портрет по черепу. Сборник трудов Всероссийской научной конференции «Палеоантропологические и биоархеологические исследования: традиции и новые методики» (VI Алексеевские чтения). СПб., 2015: 31–33. [Veselovskaya E.V. Description on a skull. Collection of works of the All-Russian scientific conference «Paleoanthropological and bioarchaeological researches: traditions and new techniques» (VI Alekseev's Readings). St.Petersburg, 2015: 31–33. (In Russ.)]

Nikolas N.Miklouho-Maclay's Will Was Executed

S.V.Vasiliev¹, E.V.Veselovskaya^{1,2}, O.M.Grigorieva¹, A.P.Pestryakov¹, M.V.Khartanovich³

¹Institute of Ethnology and Anthropology RAS (Moscow, Russia)

²Russian State University for the Humanities (Moscow, Russia)

³Peter the Great Museum of Anthropology and Ethnography (Kunstkamera) RAS (St.Petersburg, Russia)

Nikolas N.Miklouho-Maclay bequeathed his skull to science. However, immediately after the death of the scientist in 1888, his will was not executed. This article presents the complicated story of the famous traveler's skull acquisition by the Academy of Sciences. The authors of the article received this relic from the storage of Peter the Great Museum of Anthropology and Ethnography (the Kunstkamera), Saint-Petersburg. The article is devoted to the anthropological study of Miklouho-Maclay's skull and to the reconstruction of lifetime appearance on its basis. The scientific part is preceded by a description of the life of Miklouho-Maclay; the main biographical data and an essay of his travels and research are presented. The skull was studied by the craniometrical complete program. Based on a copy of real Maclay's skull two portrait sculptures were executed.

Keywords: Nikolas N.Miklouho-Maclay, anthropological reconstruction of the appearance.